

**Réunion de rentrée 2022  
des directrices et directeurs d'école**

**Circonscription de Coutances**



- 1) Quelques informations administratives
- 2) Les priorités nationales pour l'année 2022-2023
- 3) EPS et activité physique
- 4) Numérique
- 5) Plan de formation
- 6) Sécurité

# Le PROTOCOLE SANITAIRE A LA RENTREE SCOLAIRE

Pas de restriction particulière en cette rentrée, mais seulement l'application des recommandations émises par les autorités sanitaires pour la population générale.

- Lavage des mains
- Aération toutes les heures
- Un nettoyage et une désinfection quotidienne des points de contact.

# QUELQUES PRÉCISIONS ADMINISTRATIVES

- ▶ Annuaire de la circonscription (actualisation et mise en ligne sur le site de circonscription)
- ▶ Invitations et PV conseils d'école à transmettre à la circonscription
- ▶ DEMANDES D'AUTORISATION D'ABSENCE à transmettre très tôt en précisant les lieux et horaires
- ▶ Justificatifs DES ABSENCES (à transmettre rapidement)
- ▶ Sorties scolaires

# Priorités nationales 2022-2023

- 1) Une école engagée pour l'excellence et la maîtrise des savoirs fondamentaux
- 2) Une école engagée pour l'égalité et la mixité
- 3) Une école engagée pour le bien être des élèves

# **Une école engagée pour l'excellence et la maîtrise des savoirs fondamentaux**

Une amélioration des résultats aux évaluations nationales (plus en français qu'en mathématiques).

# Un outil au service du pilotage

## APAE: aide au pilotage et à l'évaluation pour le premier degré

The screenshot shows a web browser window with the URL <https://monintranet.ac-caen.fr/edispacher/ng/hub>. The page title is "Mon intranet académique". The user is logged in as "Badier Francois" and can click "Se déconnecter".

**Mes favoris**  
Vous ne disposez d'aucune application dans vos favoris, veuillez prendre une icône et commencer à la déplacer une zone clignotante apparaîtra déposer l'icône dans la zone clignotante pour l'ajouter à vos favoris.

**Enquêtes et Pilotage**

Two application icons are visible under "Enquêtes et Pilotage":

- APAE pour le 1er degré
- APAE pour le 2nd degré

A red arrow points from the "APAE pour le 1er degré" icon to the "Mes catégories" section.

**Mes catégories**

Catégorie	Nombre
Toutes les catégories	133
Crise Covid 19	8
Infos Ukraine	7
Au quotidien	15
Informations	13
Scolarité du 1er degré	6
Scolarité du 2nd degré	4
Examens et concours	1

**À la Une**

- Suppression des événements d'agendas de plus de 3 ans (DSI) - 13 avril 2022 - 17H12
- Nouvelle organisation de la direction des systèmes d'information (DSI) - 4 avril 2022 - 11H13
- Information relative au versement de l'aide exceptionnelle dite « indemnité inflation »

# Une école engagée pour l'excellence et la maîtrise des savoirs fondamentaux

Néanmoins, il reste encore une marge de progrès.  
Poursuite des plans français et mathématiques.

Un plan d'action pour l'école maternelle → réussir l'entrée dans les apprentissages (lexique, mathématiques)

Au sein de chaque école, s'appuyer sur les résultats aux évaluations nationales pour réinterroger les pratiques, notamment celles de maternelle → rôle du directeur dans la liaison GS CP



# ÉVALUATIONS NATIONALES CP - CE1



## Début CP - CE1

**Du 12 au 23 septembre 2022**

Saisie dès la première semaine de passation jusqu'au  
30 septembre 2022

## Bilan d'étape CP

**Du 16 au 27 janvier 2023**

-

## Des ressources en lecture et écriture

- Cycle 3: un outil pédagogique sur la fluence
- De nouvelles ressources sur le site MDL (écrits courts, quart d'heure lecture, fluence et expressivité de la lecture).

- **4 parcours différenciés selon les compétences des élèves**
- **Une démarche**
- **Des ateliers quotidiens (un quart d'heure)**

# TEXTE 1

## Blanche-Neige

Dans la maisonnette, tout était minuscule, gracieux et	8
propre. On y voyait une petite table couverte d'une nappe	19
blanche, avec sept petites assiettes et sept petites cuillères,	28
sept petites fourchettes et sept petits couteaux, et aussi sept	38
petits gobelets. Contre le mur, il y avait sept petits lits	49
alignés.	50

*D'après «Blanche-Neige» de Jacob Grimm & Wilhelm Grimm*

# TEXTE 1

## Blanche-Neige

# FICHE D'ENTRAÎNEMENT



**Exercice 1 :** Je lis des syllabes avec les graphèmes ette /et /è.

vette	sette	mette	rette	fette	bette
dette	chette	pette	tette	jette	cette
mè	pè	bet	chè	set	rè
tè	fet	jè	let	pè	dè

**Exercice 2 :** Je lis des pseudo-mots avec les graphèmes ette / et / è.

pavette	chettesè	jèfette	pèlette	vuchette	fetjè
zèlette	petteba	betteso	rètette	sèret	pèlet

**Exercice 3 :** Je lis des mots avec les graphèmes ette / et / è.

colère	net	chouette	volet	galette	amène
chaussette	lunette	première	frère	valet	filet

**Exercice 4 :** Je lis des mots flash.

sept	minuscule	gobelet	fourchette	aligné	couteau
assiette	cuillère	couverte	gracieux	couverte	maisonnette

**Exercice 5 :** Je lis des phrases de plus en plus longues.

On y voyait une petite table.

On y voyait une petite table couverte d'une nappe blanche.

On y voyait une petite table couverte d'une nappe blanche, avec sept petites assiettes et sept petites cuillères.

On y voyait une petite table couverte d'une nappe blanche, avec sept petites assiettes et sept petites cuillères, sept petites fourchettes et sept petits couteaux.

On y voyait une petite table couverte d'une nappe blanche, avec sept petites assiettes et sept petites cuillères, sept petites fourchettes et sept petits couteaux, et aussi sept petits gobelets.

**Exercice 6 :** Je lis des mots qui se ressemblent.

# TEXTE 1

## FICHE D'ACTIVITES NUMÉRIQUES



### 1/Tri de sons : les sons et /ette

Mots contenus dans le texte : maisonnette, assiette, fourchette, gobelet

Mots à ajouter : volet, sommet, soufflet, ...

### 2/Dictée de mots : mots-outils/invariables

Mots contenus dans le texte : dans, tout, et, avec, aussi, contre, il y a

### 3/Prompteur

### 4/QCM de vocabulaire :

Mots contenus dans le texte :

- Minuscule : Très petit.
- Gracieux : Qui a de l'agrément, de l'attrait.
- Aligné : Disposé selon une ligne droite, mis en ligne.
- Propre : Qui est bien lavé, bien tenu.

# Nouveaux guides pédagogiques

## FRANÇAIS

## MATHEMATIQUES

MATERNELLE



Pour enseigner  
le **vocabulaire**  
à l'école maternelle



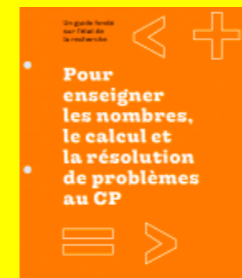
Pour préparer à l'apprentissage  
de la **lecture** et de l'**écriture**  
à l'école maternelle

ÉLÉMENTAIRE



Les guides  
fondamentaux  
pour enseigner

- **La compréhension  
au cours  
moyen**



Pour enseigner les nombres,  
le calcul et la résolution de  
problèmes au CP



Les guides  
fondamentaux  
pour enseigner

- **La résolution  
de problèmes  
mathématiques  
au cours  
moyen**

# **UNE ÉCOLE ENGAGÉE POUR L'ÉGALITÉ ET LA MIXITÉ**

## **L'accompagnement des élèves à besoins éducatifs particuliers**

Au sein de la classe, au sein de l'école

## **L'accompagnement des élèves en situation de handicap**

Dans la classe, l'école et à l'extérieur de  
l'école



# L'accompagnement des élèves à besoins éducatifs particuliers

Au sein de la classe, au sein de l'école,

→ suivi du parcours de l'élève en complétant le livret de parcours inclusif (LPI).

-PPRE

-PAP



# Une plateforme: cap inclusive (réseau CANOPE)

<https://www.reseau-canope.fr/cap-ecole-inclusive>

## Cap école inclusive

Confiance, apprentissages, partage

POUR L'ÉCOLE  
DE LA CONFIANCE

### DES OUTILS POUR ACCOMPAGNER TOUS LES ELEVES

Vous accueillez dans votre classe des élèves à besoins éducatifs particuliers ou en situation de handicap ? Ce site, conçu par des enseignants et de experts scientifiques, a pour but d'accompagner la communauté éducative dans la scolarisation de tous les élèves. Vous y trouverez des outils d'observation pour cerner les difficultés des élèves, ainsi que des propositions et des ressources pour adapter votre enseignement à tous.



#### Observer

Avec notre grille d'observation personnalisée, identifier les besoins de l'élève et trouver des solutions adaptées.



#### Aménager et adapter

Explorer les adaptations pour répondre aux besoins d'une élève afin de trouver les solutions adaptées.



#### S'informer

Accéder à des informations pour mieux comprendre les besoins des élèves et être sensibilisé à leurs difficultés.



#### Accompagner l'orientation

Mieux préparer et accompagner les élèves dans leur orientation et leur insertion professionnelle.

- Bilan du fonctionnement du pôle ressource (équipe EMAS)
- Présentation de la plateforme de coordination et d'orientation des troubles du neuro développement (PCO) par madame Mourocq

- **L'accompagnement des élèves en situation de handicap**
- PIAL

# **Une école engagée pour le bien être des élèves**

- **La prévention du harcèlement:  
programme Phare**
- **Le développement durable**
- **Le PEAC**

# Programme PHARE

- ▶ **Généralisation du programme PHARE à la rentrée 2022**
- ▶ Enjeu:
  - Eduquer pour prévenir les phénomènes de harcèlement
  - Intervenir efficacement sur les situations de harcèlement
  - Associer les parents et les partenaires / communiquer sur le programme
  - Développer le parcours citoyen et l'éducation à la santé

# Au niveau de la circonscription

- La mise en place d'une équipe ressource
- ▶ Le déploiement d'un protocole de traitement de situation de harcèlement
- ▶ La mise en place d'un plan de prévention dans chaque école pour une activation du plan avec accompagnement de l'équipe dans le traitement de la situation

# Au niveau de l'école

## Elaboration d'un plan de prévention pour chaque école

- ▶ **Dispenser 10h d'enseignements annuels**
  - ▶ Dans le premier degré, essentiellement travail autour des compétences psycho-sociales, de l'empathie entre élèves.
- ▶ **Participer (au moins une classe) à différents temps forts :**
  - ▶ Journée non au harcèlement
  - ▶ Concours non au harcèlement
  - ▶ Safer internet day (internet sans crainte)
- ▶ **Sensibiliser la communauté éducative**
  - ▶ Formation des personnels
  - ▶ Mise en place d'un atelier annuel de sensibilisation à destination de la communauté éducative, notamment des parents



## STRATÉGIE D'ÉQUIPE

### LES INCONTOURNABLES

- Sensibiliser tous les personnels régulièrement et sur le long terme
- Former des personnes ressources pour la prise en charge
- Formaliser le circuit d'information dans l'établissement

### Les actions dans l'école

Ecrivez ici les actions retenues pour votre école

Exemples > Conférence sur site

> Organigramme connu de tous

(équipe, élèves, parents),

> Travail sur la communication

interne...

## COÉDUCATION

### LES INCONTOURNABLES

- Communiquer sur le harcèlement auprès des parents d'élèves
- Savoir accueillir la parole des parents de l'élève victime ou auteur
- Suivre les situations de harcèlement avec un retour régulier aux parents

### Les actions dans l'école

Ecrivez ici les actions retenues pour votre école.

Exemples

> Café des parents

> Rencontre avec les parents délégués

> Présentation de projets d'élèves aux parents...

## DES ÉLÈVES ACTEURS DE LA PRÉVENTION

### LES INCONTOURNABLES

- Sensibiliser les élèves de façon régulière et sur le long terme
- Motiver les élèves par des actions concrètes

### Les actions dans l'école

Ecrivez ici les actions retenues pour votre école.

Exemples

> Séances de sensibilisation

> Création d'affiches, de vidéos, blogs, webradios, cafés-débats

> Lien avec les programmes (sciences, français, histoire)..

## QUALITÉ DE VIE À L'ÉCOLE

### LES INCONTOURNABLES

- Savoir accueillir les nouveaux arrivants
- Organiser des événements collectifs
- Surveiller les espaces communs (cour de récréation, couloirs, sanitaires, installations sportives...)

### Les actions dans l'école

Ecrivez ici les actions retenues pour votre école

Exemples > Journée de prérentrée

> Journée d'intégration

> Rituels d'accueil dans la classe

> Espace d'écoute

> Aménagement des espaces de la cour

## PLAN DE PRÉVENTION HARCELEMENT de l'école

Ecrivez ici le nom de votre école

## JUSTICE SCOLAIRE

### LES INCONTOURNABLES

- Mettre en place des règles claires appliquées par tous (adhésion de tous les adultes)
- Faire participer les élèves à l'élaboration des règles
- Respecter les principes généraux du droit (individualisation de la sanction...)

### Les actions dans l'école

Ecrivez ici les actions retenues pour votre école

> Conseil coopératif en primaire

## PARTENARIAT

### LES INCONTOURNABLES

- Connaître et diffuser aux équipes les ressources locales, académiques, départementales et nationales
- Organiser des réunions partenariales autour du règlement intérieur
- Organiser les circuits d'information avec les partenaires
- S'appuyer sur les partenaires pour le traitement

### Les actions dans l'école

Ecrivez ici les actions retenues pour votre école

> Proposer des actions partenariales en lien avec les associations, la police, les collectivités

> Inviter les partenaires aux actions de sensibilisation, faire connaître les actions conduites par l'établissement...

# Protocole de traitement d'une situation de harcèlement à l'école

Circonscription de

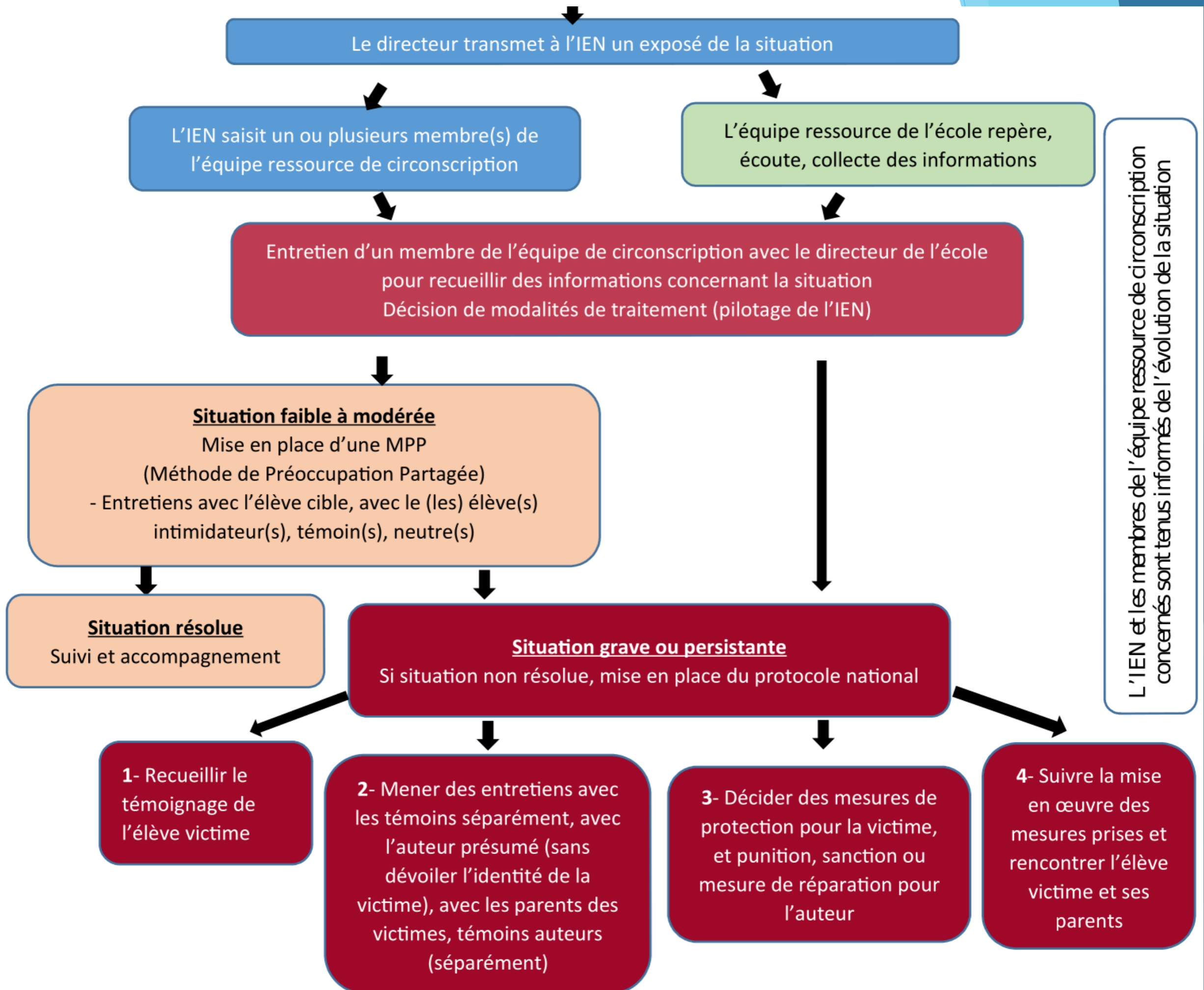
Le protocole est présenté en début d'année au conseil d'école.

## Que faire face à une situation de harcèlement à l'école ?

Violence verbale, physique ou psychologique  
répétée par un ou plusieurs élève(s)  
à l'encontre d'une cible qui ne peut pas se défendre.

Révélation des faits par: l'élève cible, la famille, les proches, des élèves, les enseignants, le personnel communal  
Collecte des informations par le directeur

Le directeur transmet à l'IEN un exposé de la situation





# Safer Internet Day 2022

Ensemble pour un meilleur Internet | **Mardi**  
8 février



## Enfants connectés, tous concernés

Ensemble pour une vie numérique apaisée



Des kits scolaires clés en main pour préparer et animer facilement un atelier d'éducation au numérique pour le Safer Internet Day et des kits famille pour échanger avec ses enfants et ses ados.



## Kit Ateliers

**Kit Atelier**  
Faire ses premiers pas dans la vie numérique  
CE2- Cycle

### Faire ses premiers pas dans...

Kit atelier clé en main pour préparer la vie numérique des élèves de primaire.

**Kit atelier**

Identité numérique

Données personnelles

[Voir la ressource](#)

[En savoir plus](#)

**Kit Atelier**  
Gérer son temps d'écran  
CE2- Cycle

### Gérer son temps d'écran (CE...

Kit atelier clé en main pour aborder la gestion du temps d'écran avec les enfants.

**Kit atelier**

Temps d'écran

Équilibre

[Voir la ressource](#)

[En savoir plus](#)

**Kit Atelier**  
Chercher et vérifier l'information en ligne  
CE2- Cycle

### Chercher et vérifier l'inform...

Kit atelier clé en main pour apprendre à démêler le vrai du faux en ligne, en primaire.

**Kit atelier**

Recherche d'info

Décryptage des images

[Voir la ressource](#)

[En savoir plus](#)

## 2 On approfondit

Vous pouvez maintenant approfondir le sujet avec cette vidéo pour réfléchir à la place qu'ont les écrans dans nos vies.



Vidéo : Accro à Internet

Dans cette vidéo de 2 minutes, Vinz passe toutes ses vacances sur Internet et ne se rend pas compte de toutes les choses qu'il rate.

Cette vidéo permet d'aborder la question du temps d'écran en famille, en se posant tour à tour des questions :  
- Pourquoi Vinz est-il passé à côté de ses vacances ?  
- Te reconnais-tu dans le comportement de Vinz ? Pourquoi ?  
- Qu'est-ce qu'un bon équilibre entre les activités numériques et non numériques selon toi ?



## 3 On agit

Et si vous définissiez à présent ensemble les bonnes pratiques numériques à adopter à la maison ? On a l'outil qu'il vous faut !



Site : FamiNum

Ce site vous permet de créer en famille votre charte des bonnes pratiques numériques à adopter à la maison.



Déroulé de l'atelier clés en main :

### 1 Introduire sur le temps passé en ligne



Vidéo : Accro à Internet

Comment accéder à la ressource ?

Site ISC > Ressources > Vinz et Lou > Accro à Internet

**Objectifs pédagogiques :**  
Cette vidéo, accompagnée d'une fiche pédagogique, permet d'introduire le sujet,

### 2 S'interroger sur ses usages et faire évoluer ses pratiques



Parcours : Les écrans et moi

Comment accéder à la ressource ?

Site ISC > Ressources > Parcours > Les écrans, les autres et moi > Les écrans et moi Cycle 2 / Cycle 3

**Objectifs pédagogiques :**  
Ce parcours, accompagné d'une fiche pédagogique,

### 3 Réinvestir les connaissances acquises



Activité : Internet, c'est quoi ?

Comment accéder à la ressource ?

Site ISC > Ressources > Vinz et Lou > Internet, c'est quoi ?

**Objectifs pédagogiques :**  
Ce jeu de mots croisés, sous forme de carte recto/verso, permet aux enfants de tester

## CONSEILS PRATIQUES

Découvrez dès maintenant 5 conseils pratiques pour apprendre en famille en toute sérénité !

**Le temps d'écran, on le définit avant.**

Comment ? On définit la règle ensemble selon l'activité et l'âge, et on la fait respecter. Si on peut annoncer l'activité suivante, c'est un plus pour se motiver à éteindre.

**Quand on passe à table, on range son portable.**

Comment ? Chacun dépose son téléphone dans un panier à l'entrée de la cuisine.

# **Une école engagée pour le bien être des élèves**

- **Le développement durable**
- **Le PEAC**

# EPS / 30' APQ

## Activité physique: 30 minutes par jour

Circulaire de juillet :

<https://www.education.gouv.fr/bo/22/Hebdo30/MENE2220806N.htm>

### A. Promouvoir et développer l'activité physique des élèves

- L'activité physique quotidienne doit être encouragée dans l'ensemble des espaces et temps scolaires et périscolaires selon le choix des équipes pédagogiques.
- Ce projet est ainsi distinct et complémentaire des trois heures hebdomadaires d'EPS, discipline d'enseignement obligatoire, qui participent de l'éducation à la santé. Pour ouvrir à une diversification des pratiques, une définition large de l'activité physique exercée sera acceptée.

# EPS

## Activité physique: 30 minutes par jour

Circulaire de juillet : <https://www.education.gouv.fr/bo/22/Hebdo30/MENE2220806N.htm>

## B. Dispositions : favoriser l'activité physique de tous les élèves dans un cadre souple et adapté

- chaque équipe pédagogique organise la mise en œuvre de la mesure selon les caractéristiques de son école, du bâti scolaire, des contraintes qui s'imposent à elle.

En pratique :

- Les 30' APQ sont mises en place les jours où les élèves ne bénéficient pas de temps d'enseignement en EPS ;
- Une tenue sportive n'est pas nécessaire ;
- La cour d'école, les locaux scolaires et les abords de l'école seront utilisés en priorité.
- Les modalités retenues au sein de chaque école sont présentées par le directeur en conseil d'école.



# EPS

## Activité physique: 30 minutes par jour

Circulaire de juillet : <https://www.education.gouv.fr/bo/22/Hebdo30/MENE2220806N.htm>

## C. Accompagnement et pilotage de la mesure

- En fonction des besoins exprimés par les équipes pédagogiques, il pourra être proposé des actions de formation
  - Une page dédiée sur Eduscol présente les ressources disponibles, les pistes de mise en œuvre et valorise les expériences menées au sein des écoles.
  - Les intervenants extérieurs sont agréés par l'IEN en délégation du Dasen et autorisés par le directeur de l'école.
  - Le déploiement des « 30 minutes d'activité physique quotidienne » peut s'appuyer sur des conventions entre le ministère de l'Éducation nationale et de la jeunesse et le ministère des Sports et des jeux Olympiques et Paralympiques, l'Union sportive de l'enseignement du premier degré (Usep) et plusieurs fédérations sportives.

**Cette année, une formation via Magistère sera proposée par l'équipe EPS à destination des équipes d'école (octobre probablement).**

# EPS

## Activité physique: 30 minutes par jour

<https://www.ac-caen.fr/dsden50/discip/eps/IMG/pdf/actimetre-2.pdf>

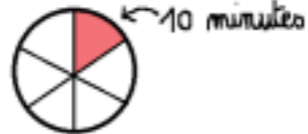
## Un outil pédagogique : l'actimètre

### BOUGES-TU ASSEZ TOUS LES JOURS?



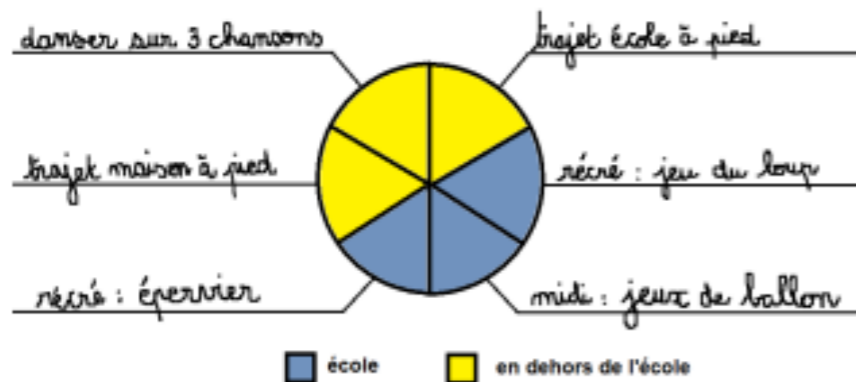
Nous te proposons de commencer par réfléchir à ton temps de pratique. Cela te permettra de savoir si tu réalises déjà ton temps de pratique quotidien ou si tu as besoin de bouger plus. Tu pourras aussi te rendre compte de tes progrès.

Pour cela, pour chaque jour, nous avons dessiné un cercle qui représente 1 heure d'activité physique. Nous l'avons découpé en 6 parties. Chaque partie correspond donc à 10 minutes d'activité physique.

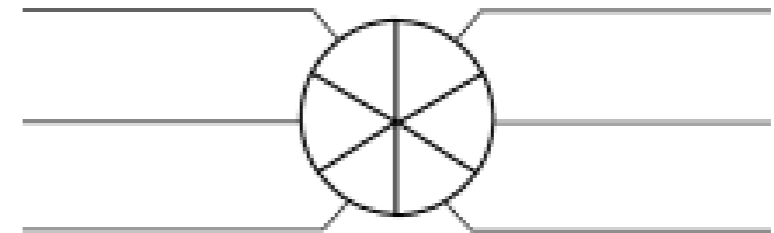


**Principe :** Choisis deux couleurs. Une pour les activités physiques pratiquées sur le temps où tu es à l'école (classe, garderie, cantine, récréation...) et une pour le temps où tu n'y es pas (à la maison, au club, à l'USEP...).

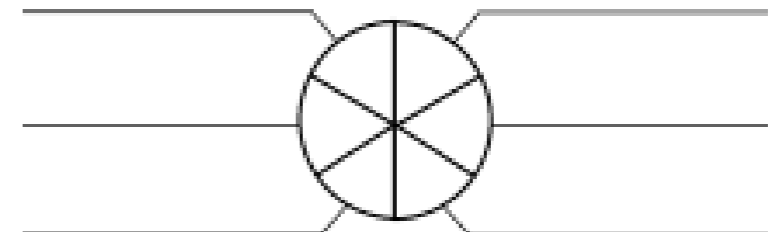
Chaque fois que tu fais une activité, colorie une ou plusieurs parties en fonction du temps passé (demande l'aide d'un adulte), note ensuite à côté ce que tu as fait. Voici un exemple.



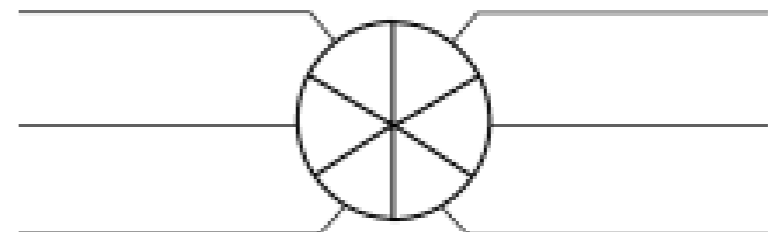
LUNDI



MARDI



MERCREDI



# EPS

## Savoir rouler à vélo

**1/ Site officiel avec les ressources** : <https://sports.gouv.fr/savoir-rouler-a-velo/>

**2/ Le livret pédagogique** (que nous avons en papier sur demande) : [https://eduscol.education.fr/education-securite-routiere/IMG/pdf/livret\\_pedagogique\\_srav.pdf](https://eduscol.education.fr/education-securite-routiere/IMG/pdf/livret_pedagogique_srav.pdf)

**3/ Le site EPS 50** avec toutes les ressources péda des 3 blocs + 1 bloc pour la maternelle : <https://www.ac-caen.fr/dsden50/discip/eps/spip.php?rubrique151>

**4/ Les P'tits tours Usep** (cycle 3) permettent de finaliser l'apprentissage, même sans y être affilié, pensez-y !

**5/ Des formations** « Savoir rouler à vélo » sont proposées cette année pour la mise en œuvre : animation pédagogique, stage Srav sur route, préparation des rencontres Savoir rouler du cycle 1 au cycle 3

**6/ Agréments** : nombreuses demandes, me signaler au plus tôt tout projet de sortie sur route dans l'année. 1<sup>re</sup> date dès fin septembre à Gouville.

# EPS

## Savoir nager

### Agréments :

- mardi 6/09 à 17h30 à Villedieu
- lundi 12/09 de 9h30 à 10h45 à Coutances
- jeudi 15/09 de 15h à 16h15 à Coutances

### Culture cheval :

- appel à candidature ouvert jusque fin septembre (pas de GS !).

# ENT



Les nouvelles classes et nouveaux comptes devraient arriver quelques jours après la rentrée.

L'équipe numérique vérifiera les réglages et associera les enseignants à leurs classes.

**Dans ONDE, chaque classe doit être associée avec son (ses) enseignant(s)  
=> pour l'ENT, l'attribution de Calculatrice dans l'ENT, le LSU...**

Code de connexion des enseignants : code académique (messagerie, ARENA...)

# LES PROPOSITIONS D'ACTION et ACCOMPAGNEMENT DE VOS PROJETS EN CLASSE

Prouve-le Cycle 2 et 3  
Enigmes de Noël sur l'ENT  
Rencontres robotiques  
Web radio départementale

Autres projets numériques  
Accompagnement des enseignants

- En amont, pendant
- En lien ou non avec les formations proposées

# PROUVE –LE !

## Education aux médias et à l'information

### CYCLE 2

A l'occasion des 5 ans de la victoire de l'équipe de France de football lors de la coupe du monde 2018, un billet de 5 euros sera édité à l'effigie de son capitaine, Kylian Mbappé.

**PROUVE-LE !**



# PROUVE –LE !

## Education aux médias et à l'information

### CYCLE 3

L'Islande est obligée d'acheter des déchets à ses voisins !

L'Islande produit une bonne partie de son énergie électrique, grâce au recyclage de ses déchets. Les quantités de déchets du pays ne suffisent plus pour faire tourner les centrales électriques.







# Web Radio départementale et projets web radio dans vos écoles



[Lien vers un article sur le site numérique 50 \(écoute de l'émission #1\)](#)

# LE SITE NUMÉRIQUE 50

# LA LETTRE D'INFOS PÉDAGOGIQUES DE LA DSDEN 50

académie Normande

NUMÉRIQUE 50

Accueil CONTINUITÉ PÉDAGOGIQUE Prévention Site Numérique50 (habituel)

PROUVE-LE (en cours)

L'équipe vous propose de participer au dispositif "PROUVE-LE" pour travailler l'EMI avec vos classes.

Voici l'image proposée en ce moment :

Tour Eiffel

1016 mètres

327 mètres

131 mètres

64 mètres

33 mètres

15 mètres

Cliquez ici :

- pour plus d'informations

À la une

RESSOURCES NUMÉRIQUES

Collectées par l'équipe numérique de la Manche

Entrez dans la matrice

Articles

## Lettre d'informations de la DSDEN de la Manche #18 – 5/07/2021

Quelles sont les dernières ressources et actions pédagogiques proposées ou relayées par les équipes départementales ?

### Equipe départementale EAC 50

- Sur le même principe que les années précédentes, le C.A.U.E (Conseil d'architecture, d'urbanisme et de l'environnement) de la Manche et ses partenaires participent à l'opération nationale **LES ENFANTS DU PATRIMOINE**. Cette opération (17/09/2021) vise à proposer aux scolaires, de la maternelle au lycée, des animations gratuites la veille des Journées européennes pour découvrir les richesses des patrimoines de leur territoire. ➡ <https://www.ac-caen.fr/dsden50/discip/eac/spip.php?article414>

- Pour la cinquième année, le dispositif « **ECOLE ET CINÉMA** » a connu une forte adhésion de la part des enseignants malgré tous les aléas dus aux fermetures prolongées des salles de cinéma. Ce réel attachement à ce dispositif, nous encourage donc à poursuivre l'année scolaire prochaine.

Les films sélectionnés pour 2021/2022 sont les suivants :

- 1er trimestre : Mon voisin Totoro (cycle 2) / L'île de Black Mor (cycle 3)
- 2e trimestre : Kerity La maison des contes (cycle 2) / La vallée des loups (cycle 3)
- 3e trimestre : L'histoire sans fin (cycles 2 & 3)

Pour s'abonner : <https://vu.fr/infos50>



académie  
Caen



KIT DE RENTRÉE

NUMÉRIQUE 50

Envoi du kit de rentrée dans les prochains jours.

- des articles du site internet NUMÉRIQUE 50
- des informations importantes de ce début  
d'année
- les actions de l'équipe numérique à venir

# PLAN DE FORMATION

# les stages départementaux

Offre à consulter sur gaia

▶ stages prévus en septembre

*Noms des enseignants concernés à nous remonter dès que possible*

# Les stages départementaux (septembre)

Dates prévisionnelles	Formations inscrites au PRAF
Lundi 5 septembre	SST Directeurs non déchargé BN (Groupe 1) - ONDE
Mardi 6 septembre	SST Directeurs non déchargé BS - ONDE
Jeudi 8 septembre	SST Directeurs non déchargé BN ( groupe 2) - Nouvellement nommé en CP
Vendredi 9 septembre	Débuter en ASH
Lundi 12 septembre	SST Directeurs non déchargé BC -Nouvellement nommé en CP
Mardi 13 septembre	Territoires Educatifs Ruraux Mortain – Nouvellement nommé en Maternelle
Jeudi 15 septembre	Plan LVE BN – SST Directeurs Faisant fonction
Vendredi 16 septembre	Plan LVE BC – Nouvellement nommé en maternelle
Lundi 19 septembre	Mise en œuvre REP Périers - ADP J1 – TSA groupe 1
Mardi 20 septembre	Mise en œuvre REP St Vaast La Hougue - plan LVE BS
Jeudi 22 septembre	Prévention des RPS –ARACT Pontorson – TSA groupe 2
Vendredi 23 septembre	Prévention des RPS –ARACT La Haye du Puits- Mise en œuvre REP Villedieu
Lundi 26 septembre	Pondération Tous cycles
Mardi 27 septembre	Mise en œuvre REP St Mère Eglise – Extincteurs BS – TSA groupe 3
Jeudi 29 septembre	Formation T0
Vendredi 30 septembre	Extincteurs BN-Territoires Educatifs Ruraux St Hilaire du Harcouët- Remplacer en CAPPEI

# Les stages départementaux (octobre)

Dates prévisionnelles	Formations inscrites au PRAF
Lundi 3 octobre	Territoires Educatifs Ruraux St Mère Eglise Prévention des RPS- ARACT La Polle et Blum
Mardi 4 octobre	Extincteurs BC - Savoir rouler à vélo groupe 1- Référents Français
Jeudi 6 octobre	Extincteurs BN – Enseigner en SEGPA BC – Déficience Auditive
Vendredi 7 octobre	Pondération Baquesne – Savoir rouler à vélo groupe 2
Lundi 10 octobre	Enseigner en SEGPA BN groupe 1- Formation initiale des néo- directeurs
Mardi 11 octobre	Enseigner en SEGPA BN groupe 2 – Formation initiale des néo- directeurs
Jeudi 13 octobre	Pondération Coquelicots – Formation initiale des néo- directeurs – Territoires Educatifs Ruraux Carentan
Vendredi 14 octobre	Pondération Tournesols - Formation initiale des néo- directeurs
Lundi 17 octobre	Binôme PE/AESH BC- Dispositif dédoublés 100% de réussite
Mardi 18 octobre	Pondération Noblet – Enseigner en SEGPA BS – Déficience Visuelle
Jeudi 20 octobre	PEAC chorale- Enseigner en SEGPA BS
Vendredi 21 octobre	Formation T0



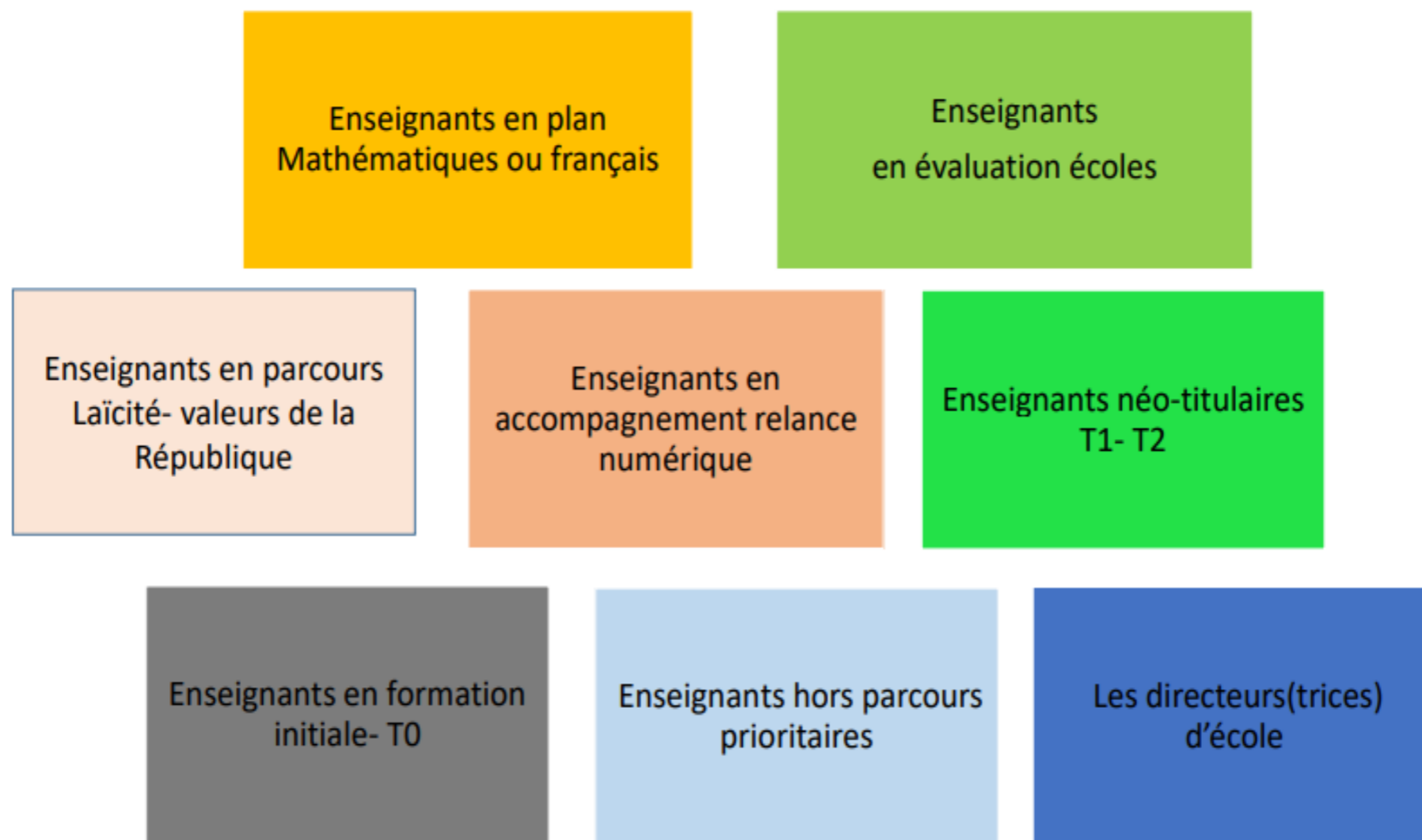
# Répartition des 18 heures

Les écoles concernées par:

- les plans français et le plans mathématiques (18heures)
- l'évaluation d'école (12h + 6h de formation)
- l'accompagnement du plan de relance numérique (12h + 6h de formation)
- les autres écoles (18 heures de formation)

# La formation en circonscription

## Les différents parcours



# PLAN MATHÉMATIQUES - 2022-23

(écoles de Gratot, Gouville, RPI de la baie, Jules Verne)

Présentation  
du plan et  
diagnostic :

AP 2 h

12/10

Synthèse du  
diagnostic sur les  
pratiques  
enseignantes

Apports

AP 3 h

19/10

Travail  
personnel

2 h

Journée de  
stage

J1 et J1 bis

Retour sur les  
lectures

Apports  
théoriques

Préparation de  
séances et des  
observations  
croisées

14/11 : cycles 1  
et 3

15/11 : cycle 2

Travail  
personnel : 2 h

Fin de la  
préparation  
des séances

Observations croisées du 28/11 au 02/12

Retour sur  
observations  
croisées  
Construction  
d'une  
nouvelle  
séance

AP 3 h

07/12

Accompagnement  
par le formateur  
sur temps de classe

Bilan de la  
formation

AP 3 h

Bilan et  
perspectives  
par équipes  
d'école

3 h

# PLAN FRANCAIS - 2022-23

(écoles du secteur de Cerisy)

Réunion de  
présentation et  
diagnostic  
AP 2 h  
6 décembre

Apports  
théoriques  
AP 3 h  
4 janvier

Travail  
personnel  
3 h

J1 et J1 bis -  
Stage (6h)

Analyse des  
apports  
théoriques  
Préparation  
des  
observations  
croisées

12 et 13  
janvier

Observation  
s croisées

2 h

Les 24, 27  
et 30  
janvier

Retour sur  
observation  
s  
Croisées  
AP 3 h  
8 février

Travail  
personnel  
2 h

Accompagnement  
par le formateur  
sur temps de  
classe  
2 h

Bilan  
global de la  
formation  
AP 3 h

Bilan et  
perspectives  
par équipes  
d'école  
3 h

# Enseignants **CONCERNES** par le plan français ou le plan mathématiques

	Plan français ou mathématiques (15 h sur les AP et 3 h sur la journée de solidarité)	Autres thématiques 3 h (EPS, LVE, Arts ...) (2 h en présentiel, 1 h à distance)	Réunions, formations pour les directeurs 6 h
100%	X	X	
80% 75%	X 13 h		
50% PES	X 9 h		
Directeurs	X 6 h		

# Ecoles du secteur de SSL et RPI Hauteville/Montmartin

Enseignants en Evaluation Ecole

12h de travail en équipe école  
prises sur les animations  
pédagogiques ( non  
remplacés)

6 h  
Animations autres que maths et  
français

# Ecole de Trelly

Enseignants en parcours Laïcité – Valeurs de la République

6h Laïcité- Valeurs

6h Mathématiques  
ou 6h Français

6 h  
Animations autres que  
maths et français

# Ecoles d'Agon, Lingreville et Orval

Enseignants en accompagnement Relance numérique

12h de travail accompagné par  
l'équipe numérique  
prises sur les animations  
pédagogiques ( non  
remplacés)

6 h  
Animations autres que maths et  
français



# Les néo-titulaires : T1 et T2

T1

12 h d'animations  
spécifiques

6 h d'animations  
autres que français et  
maths

# Les néo-titulaires : T1 et T2

T2

6 h  
d'animation  
s français

6 h  
d'animation  
s maths

6 h d'animations  
autres que  
français et maths

Un stage de 6 h (ou 2 stages de 3 h) spécifiques sont prévus en période 3.

# Ecole de Gavray

6 h  
d'animation  
s français

6 h  
d'animation  
s maths

6 h  
d'animations  
sur l'inclusion

# Enseignants hors parcours

Si plan maths ou français en 2021-22

- Lexique **1** : 6 h
- Géométrie **1** : 6 h
- Autres disciplines au choix : 6 h

Si suivi de plan maths en 2021-22

- Lexique **2** : 6 h
- Géométrie **1** : 6 h
- Autres disciplines au choix : 6 h

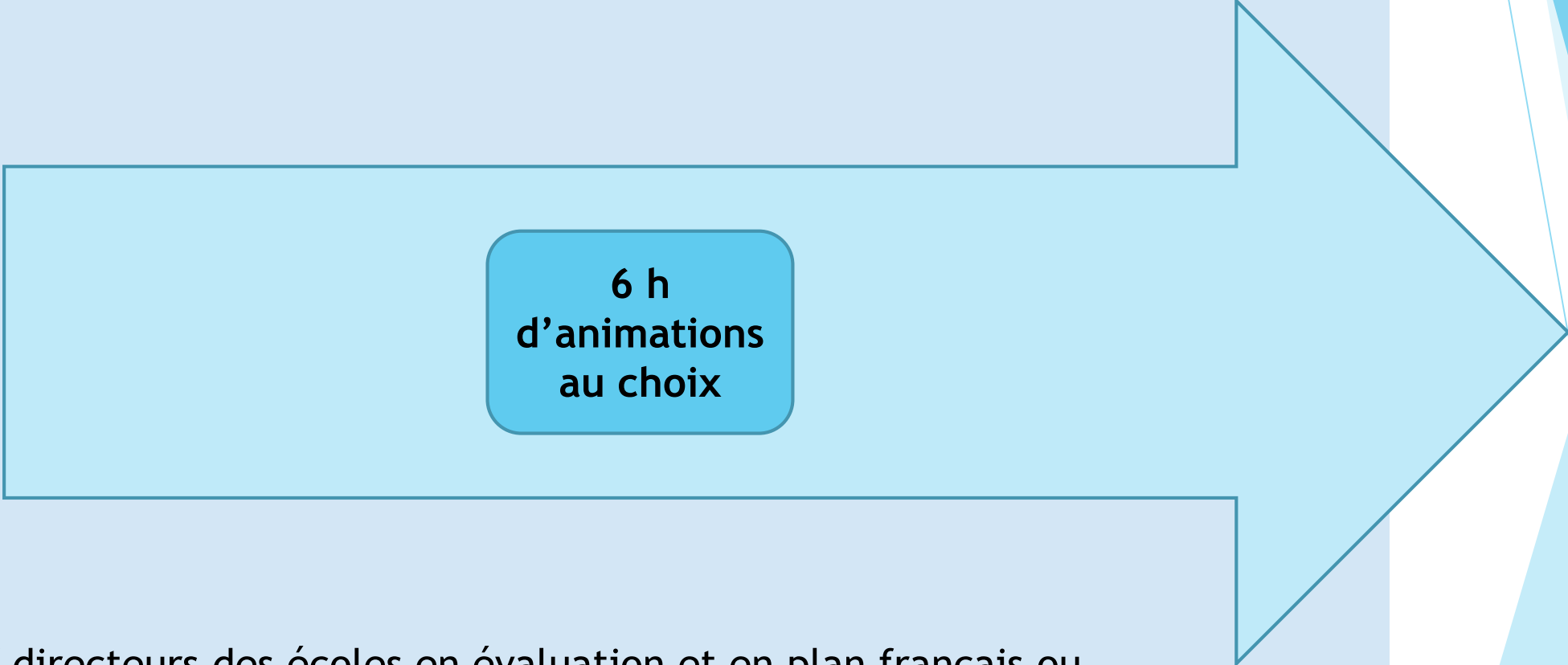
Si suivi de plan français en 2021-22

- Lexique **1** : 6 h
- Géométrie **2** : 6 h
- Autres disciplines au choix : 6 h

Autres (ni plans, ni suivi de plan)

- Lexique **2** : 6 h
- Géométrie **2** : 6 h
- Autres disciplines au choix : 6 h

# Directeurs d'école



**6 h  
d'animations  
au choix**

Sauf directeurs des écoles en évaluation et en plan français ou maths

# stage interdegrés

- ▶ **Un stage interdegrés pour l'année 2022-2023**
  - ▶ Secteur de collège : AGON COUTAINVILLE

# Prévention des risques

## ▶ Incendie :

- ▶ 1<sup>er</sup> dès le mois de septembre
- ▶ Le 2<sup>nd</sup> en février

L'évaluation de chaque exercice incendie est à envoyer au conseiller départemental de prévention

[dsden50-consprevention@ac-normandie.fr](mailto:dsden50-consprevention@ac-normandie.fr)

**Avant le 30/09 pour le 1er**

## PPMS attentat intrusion :

Exercice avant les vacances d'automne (proposition de date commune ?)

## PPMS risques majeurs :

Exercice avant les vacances de Noël (délai à vérifier lors de la réception la prochaine circulaire académique « mise en œuvre des ppms »).

L'évaluation de chaque exercice ppms est à enregistrer en ligne sur le site intranet académique. Pour toute question, contacter M.C. Rivière.

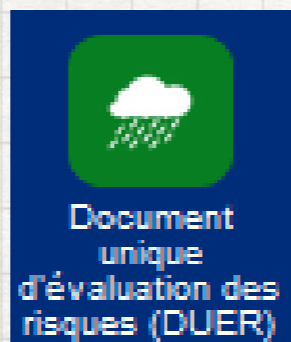


# Prévention des risques

## ▶ Le DUERP :

- ▶ Les effectifs de l'école
- ▶ Directeur(rice) d'école
- ▶ Nom du maire

PPMS attentat intrusion et RM :  
Horaires de l'école,  
**Effectifs , ...**



Des permanences seront à nouveau  
proposées.



# Prévention des risques

## PROGRAMME ANNUEL DES ACTIONS DE PREVENTION DES ÉCOLES DE LA MANCHE

2022/2023

Registres
Réunions
Exercices de sécurité

Conseiller départemental de prévention : Didier LE DRÉAU

✉ : [dsden50-consprevention@ac-normandie.fr](mailto:dsd50-consprevention@ac-normandie.fr)

☎ : 02 33 06 92 30

Assistant(e) de prévention de circonscription :

✉ : [dsden50-adp-circonscription@ac-caen.fr](mailto:dsd50-adp-circonscription@ac-caen.fr)

☎ :

Assistante de prévention du bassin sud (+ Coutances + St Lô) : Marie-Claire RIVIÈRE

✉ : [dsden50-adp-sud@ac-caen.fr](mailto:dsd50-adp-sud@ac-caen.fr)

PERIODE	Directrices / Directeurs d'école	Outils - ressources
Pré-rentrée	<ul style="list-style-type: none"> <li>○ Vérifier et/ou mettre à jour les affichages en santé et sécurité au travail</li> </ul>	<ul style="list-style-type: none"> <li>○ Affichages : <a href="#">Intranet académique/santé et sécurité au travail/vadémécum/aide-mémoire/état des lieux-registres-affichages</a></li> <li>○ Kit de rentrée remis à la réunion de direction de pré-rentrée</li> </ul>
	<ul style="list-style-type: none"> <li>○ Conseil des maîtres de prérentrée : Communiquer aux équipes les informations réglementaires (documents ressources) et les procédures d'évacuation et de mise en sûreté.</li> <li>○ Lister les personnels formés aux gestes de premiers secours et à la manipulation des extincteurs</li> </ul>	<ul style="list-style-type: none"> <li>○ PPMS <sup>(1)</sup> : <a href="#">Intranet académique/santé et sécurité au travail/personnes et documents ressources/PPMS</a></li> <li>○ <a href="#">Intranet académique/santé et sécurité au travail/Registre incendie</a></li> </ul>
1	<ul style="list-style-type: none"> <li>○ Etablir le calendrier des exercices pour l'année :                             <ul style="list-style-type: none"> <li>- Incendie : le 1<sup>er</sup> dans le mois qui suit la rentrée (septembre), et au moins 1 par semestre (sans excéder 6 mois entre 2 exercices), ou 1 par trimestre.</li> <li>- PPMS <sup>(1)</sup> attentat intrusion : 1 exercice en période 1 (septembre/octobre) ; <i>(sous réserve des informations contenues dans la circulaire PPMS à venir)</i></li> <li>- PPMS <sup>(1)</sup> risques majeurs : 1 exercice avant les congés de Noël. <i>(sous réserve des informations contenues dans la circulaire PPMS à venir)</i>. <b>IMPORTANT</b> : exercice cadre programmé le mardi 13 décembre 2022 pour les établissements de la zone PPI de la centrale de Flamanville.</li> </ul> </li> </ul>	<ul style="list-style-type: none"> <li>○ REGISTRE INCENDIE : <a href="#">Intranet académique/santé et sécurité au travail/personnes et documents ressources/Registre incendie</a></li> <li>○ PPMS <sup>(1)</sup> : <a href="#">Intranet académique/santé et sécurité au travail/personnes et documents ressources/PPMS</a></li> </ul>
	<ul style="list-style-type: none"> <li>○ Remonter à l'ADP toute anomalie repérée ou information manquante dans les applications dématérialisées (RSST, DUERP, Espace de stockage PPMS) : <a href="mailto:dsd50-consprevention@ac-normandie.fr">dsden50-consprevention@ac-normandie.fr</a></li> <li>○ Mettre à jour administrativement (noms, effectifs, listes, ...) le registre incendie, les PPMS <sup>(1)</sup> et le DUERP <sup>(2)</sup></li> <li>○ PPMS <sup>(1)</sup> : Vérifier le contenu des mallettes PPMS <sup>(1)</sup> et le stock d'eau,</li> <li>○ DUERP <sup>(2)</sup> : Assurer le suivi des actions de prévention engagées sur l'année, notamment en fonction du contexte sanitaire (indiquer les dates de réalisation dans l'outil intranet DUERP) ;</li> <li>○ Ajuster la procédure d'évacuation incendie en fonction du bilan de l'exercice ;</li> <li>○ RSST <sup>(3)</sup> : Assurer le suivi des signalements dont la compétence relève de l'école.</li> </ul>	<ul style="list-style-type: none"> <li>○ PPMS <sup>(1)</sup> : <a href="#">Intranet académique/sécurité et crise/PPMS espace de stockage</a></li> <li>○ REGISTRE INCENDIE : <a href="#">Intranet académique/santé et sécurité au travail/personnes et documents ressources/Registre incendie</a></li> <li>○ DUERP <sup>(2)</sup> : <a href="#">Intranet académique/santé et sécurité au travail/DUERP</a></li> <li>○ RSTT <sup>(3)</sup> : <a href="#">Intranet académique/santé et sécurité au travail/RSTT</a></li> </ul>
	<ul style="list-style-type: none"> <li>○ Conseil d'école : Présenter les procédures d'évacuation incendie, le bilan de l'exercice, les procédures PPMS <sup>(1)</sup> et le programme de prévention 2021-2022 de l'école.</li> <li>○ Septembre : réaliser l'exercice évacuation incendie n°1 et adresser le bilan au conseiller départemental de prévention : <a href="mailto:dsd50-consprevention@ac-normandie.fr">dsden50-consprevention@ac-normandie.fr</a></li> <li>○ Septembre - Octobre : Réaliser un exercice PPMS <sup>(1)</sup> attentat intrusion et enregistrer en ligne l'évaluation. <i>(sous réserve des informations contenues dans la circulaire PPMS à venir)</i></li> </ul>	<ul style="list-style-type: none"> <li>○ <a href="#">Intranet académique/santé et sécurité au travail/Registre incendie/grille d'évaluation</a></li> <li>○ <a href="#">Intranet académique/sécurité et crise/PPMS/grille d'évaluation</a></li> </ul>

## Informations pratiques

Toutes les informations concernant la rentrée sont consultables sur le site eduscol

L'annuaire et les informations concernant la vie de la circonscription seront en ligne sur le site de la circonscription de Coutances.

Tous les sites départementaux sont également à consulter pour accéder à des ressources pédagogiques.